

# INFOS



Accès à l'énergie : seul on va plus vite, ensemble on va plus loin !

*Des partenariats privés essentiels : l'exemple de la Fondation NEXANS*

*Une stratégie opérationnelle repensée : plus d'acteurs pour plus de besoins*

## OUVERTURE

En renouvelant son conseil d'administration avec des personnalités et des organisations avec lesquelles elle n'avait jamais eu l'opportunité de collaborer jusque-là, la fondation a pu se régénérer et ouvrir une nouvelle étape de son histoire commencée il y a plus de trois décennies : des représentants qualifiés de la société civile impliqués dans l'aide au développement et plus particulièrement l'accès à l'énergie ; de grandes entreprises tricolores du secteur de l'énergie et de la finance engagées dans le développement énergétique de l'Afrique ; et des associations sœurs qui apportent leurs retours d'expérience et leur savoir-faire dans des domaines connexes comme celui de l'eau, par exemple.

Ouverture au monde environnant en donnant vie au Comité des partenaires prévu par les statuts mais que nous n'avions pas encore mis en œuvre. Lieu fécond d'échanges et de partage de retours d'expériences, il a incontestablement répondu à l'attente des acteurs du secteur car ses réunions sont prisées et toujours très enrichissantes : les participants d'horizons et de spécialités très divers jouent le jeu de cette confrontation intense mais sans enjeu puisqu'elle ne donne lieu à aucune décision ou allégeance.

Ouverture encore, en élargissant le cercle de famille de ses membres associés qui compte désormais quatre grandes entreprises françaises. En rejoignant la Fondem, ces acteurs économiques et industriels de premier rang participent à sa gouvernance et lui apportent des moyens mais pas seulement. Ils permettent aussi et surtout de croiser les retours d'expérience et de s'enrichir mutuellement. La Fondem qui entend rester dans son rôle de pionnier innové, teste, puis consolide des modèles d'accès à l'énergie tant dans le domaine de l'ingénierie sociale que des technologies tout en veillant à l'équité et à la durabilité des solutions mises en œuvre ; les entreprises, quant à elles, développent des outils et des stratégies avec l'ambition de changer d'échelle pour permettre au plus grand nombre d'accéder à l'énergie dans un délai raisonnable et sur la base d'un modèle économique viable.

Ouverture enfin à de nouveaux pays avec des programmes menés en Ouganda avec des PME françaises dans le domaine de l'éclairage public et du stockage mais aussi au Cameroun en appui à un programme de grande envergure de l'Union européenne ou encore en Guinée où après avoir réussi l'implantation des premiers mini-grids du pays, un nouveau programme va pouvoir démarrer avec quelques retards dus à la situation sanitaire et sécuritaire du pays.

Dans cette période sombre de crises internationales, de pandémie et d'insécurité croissante que nous traversons, cette ouverture est vitale. Il convient de ne pas baisser la garde car nos interlocuteurs en Afrique ont plus que jamais besoin de notre appui, fût-il modeste.



**Vincent Jacques le Seigneur**  
Directeur Général de la Fondem

## SOMMAIRE

<b>FOCUS</b>	<b>p.2</b>
<b>UNE STRATÉGIE MULTISECTORIELLE</b>	<b>p.3</b>
<b>L'ACTU EN BREF</b>	<b>p.5</b>
<b>LES MOMENTS CLÉS</b>	<b>p.7</b>
<b>ÉTAT DES LIEUX DES PROGRAMMES</b>	<b>p.9</b>

## UN PARTENARIAT QUI S'INSCRIT DANS LE TEMPS

Depuis plus de 120 ans, le Groupe Nexans met en œuvre des technologies de câblage pour la transmission d'énergie et de données. À travers sa fondation, créée en 2013, l'entreprise appuie le développement de l'électrification à destination des populations défavorisées, partout dans le monde, en privilégiant les associations de terrain et les projets durables. En décembre 2021, Olivier Chevreau a été nommé vice-président Sustainability pour redéfinir la gouvernance et les actions de la Fondation qui, depuis plusieurs années déjà, accompagne les programmes de la Fondem.

### En quoi consiste votre mission en tant que Vice-Président Sustainability au sein de NEXANS ?

Le Groupe Nexans est un groupe dédié à l'électrification, de la production à l'installation de câble et de solutions électriques. Nous avons bâti un modèle de Performance, appelé E3, basé sur trois piliers : l'économique, l'environnement et le social. Le VP Sustainability est en charge de ce modèle de performance, de déployer un modèle d'affaires s'appuyant sur ces trois fondements, d'augmenter l'impact social positif de Nexans, comme de décarboner le groupe et de renforcer l'économie circulaire.

La Fondation Nexans fait partie de ce périmètre et a pour mission de donner l'accès au plus grand nombre à une électricité durable.

### Quelle place occupe le partenariat entre la Fondation NEXANS et la Fondation Énergies pour le Monde ?

En 2023, la Fondation Nexans fêtera ses dix ans, et le partenariat avec la Fondem est l'un des plus anciens et des plus fructueux. Sept projets ont été financés par la Fondation, tout particulièrement en Afrique Sub-Saharienne. La Fondem apporte son expertise sociale pour innover dans les modèles d'affaires, pour mieux appréhender les problématiques économiques et sociales de l'électrification rurale, et s'adapte en permanence aux enjeux locaux et globaux, en particulier avec une meilleure prise en compte d'une électrification hybride ou des enjeux environnementaux.

Vous l'avez compris, nous apprécions la qualité des



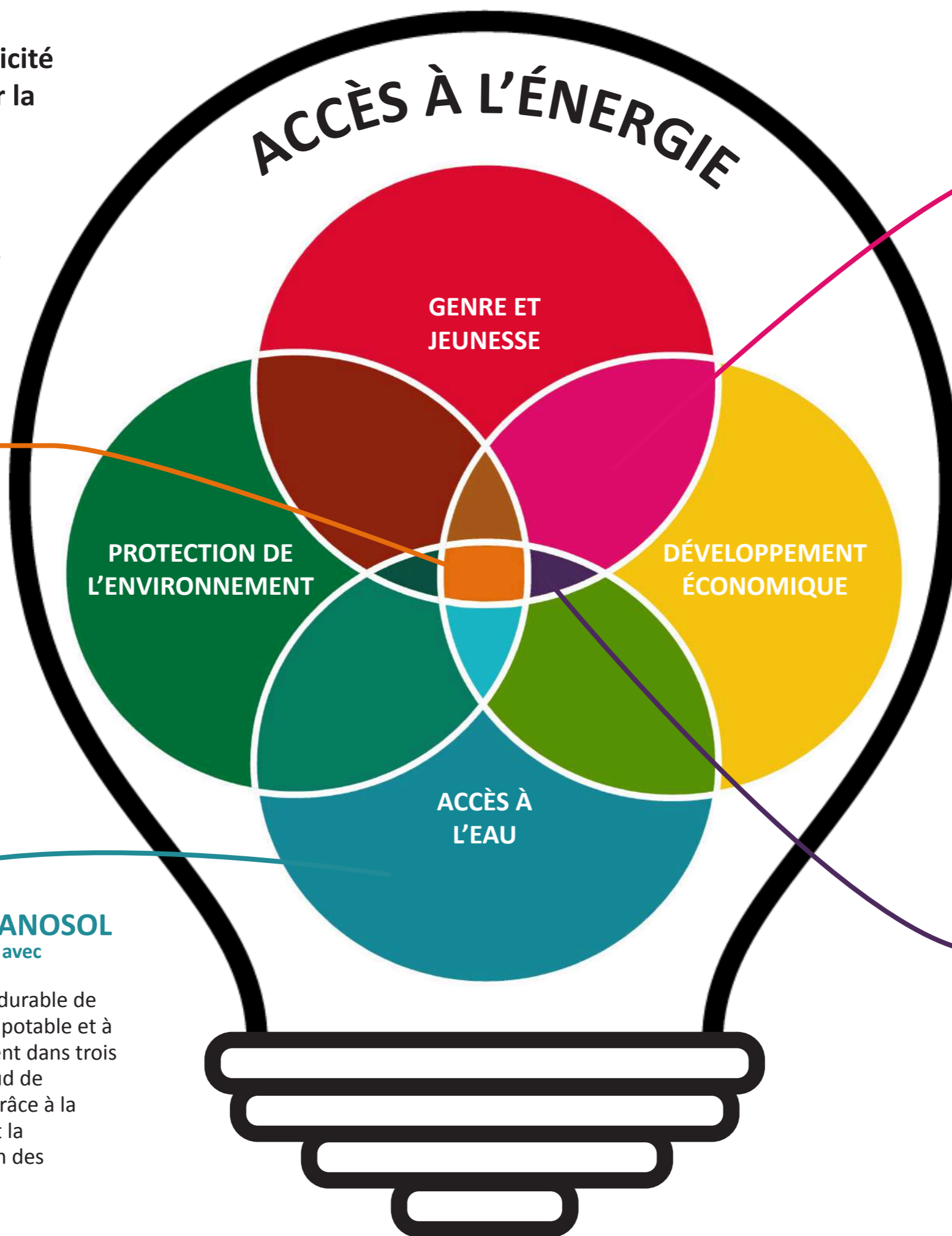
projets de la Fondem, le sérieux de leur suivi et de leur exécution, tout comme sa capacité d'adaptation et d'innovation.

### Comment imaginez-vous l'avenir de ce partenariat ?

Cette passion partagée pour l'Afrique et pour l'électrification, l'immensité de la tâche, tout comme les projets réalisés avec succès montrent à quel point ce partenariat est pertinent. Je souhaite renforcer ce partenariat entre la Fondation NEXANS et la Fondem. Nexans a une présence industrielle dans ces pays, de nombreux employés et participe à une électrification rurale on-grid.

L'ingénierie sociale de la Fondem permet de renforcer l'impact social, d'accélérer l'électrification tout en innovant. Ce triple partenariat ne peut être que fructueux pour l'accès à l'énergie des populations. Celui-ci doit s'effectuer bien sûr dans le respect strict de l'objet social de chaque entité, mais peut permettre de passer à l'échelle certains projets devenus rentables économiquement, tout en étant une source de motivation profonde pour les employés Nexans.

Convaincue que l'accès à l'électricité est un préalable nécessaire pour la satisfaction d'autres besoins essentiels, la Fondem souhaite démontrer une approche **multisectorielle** et **multi-acteurs** de l'accès à l'énergie.



### PROJET KASOFOR

En partenariat avec le CEAS et Éclosio

Élaboration, application et réplique d'une approche holistique et territorialisée, visant l'amélioration de l'accès à l'eau potable et à l'électricité des régions insulaires, le développement des filières productives porteuses et l'amélioration des dispositifs de préservation de l'environnement et des ressources naturelles



### PROJET DEVEL'UP

En partenariat avec Fimifa et l'ISAEDD

La Fondem a élaboré, dans le cadre du projet PAMÉLA, une méthodologie destinée à appuyer le développement d'activités génératrices de revenu liées à l'électricité.

Avec DEVEL'UP, suite logique de ce projet, la Fondem a pour ambition de confronter la méthodologie à de nouveaux contextes et réalités géographiques.



### PROJET ÉGALES

En partenariat avec le CGESO

Autonomisation des femmes et amélioration de leurs conditions de travail grâce au pompage solaire dans les périmètres maraîchers



### PROJET RANOSOL

En partenariat avec Aquassistance

Amélioration durable de l'accès à l'eau potable et à l'assainissement dans trois localités du sud de Madagascar grâce à la solarisation et la modernisation des équipements



## DE NOUVEAUX COLLABORATEURS

En 2022, la Fondem a accueilli de nouveaux arrivants dans ses locaux ! Margaux Boehrer, chargée de mission au Pôle Opérationnel, Chancel Simo, référent technique en charge des prestations et Amanda Buet comme Assistante Administrative.

Un poste inédit a également vu le jour au sein du pôle développement ; Louise Alvergnat a intégré l'équipe en tant que chargée de financements afin de piloter l'ensemble des dossiers liés aux partenariats financiers de la Fondem.

## DES TÉMOIGNAGES FORTS POUR COMPRENDRE LES BESOINS EN ÉNERGIE EN AFRIQUE RURALE

Dans le cadre de CASELEC, la Fondem a mené des interviews à destination des futurs bénéficiaires du projet afin de mettre en lumière leurs besoins en électricité pour que chacun puisse comprendre le caractère essentiel de l'accès à l'énergie en milieu rural. Que ce soit pour l'éducation des enfants, les soins médicaux, le développement économique, l'émancipation sociale et financière des femmes et des jeunes... l'électricité est indispensable mais représente encore un luxe dans de nombreux villages isolés d'Afrique.

Les interviews ont été réalisées par Cyril le Tourneur d'Ison dans les villages de Kouram et de Sambouladian, au Sénégal.

*Interviewés :* Abdallah Sagna, directeur d'école dans le village - Safiatou Badji, sage-femme du village de Sambouladian - Soukoye Coly, présidente d'un groupe de femmes maraîchères du village de Kouram - Yaya Tamedou, président de l'association «La Jeunesse» de Sambouladian



## LE CROWDFUNDING : VÉRITABLE APPUI FINANCIER

Les programmes de la Fondem sont soutenus grâce aux cofinancements. Une fois que les principaux bailleurs ont accordé leur appui, il revient à la Fondem de trouver le montant restant, souvent auprès d'organismes privés et de particuliers.

Pour appuyer le financement du projet ÉGALES qui vise à moderniser 7 jardins maraîchers grâce à l'énergie solaire, la Fondem a décidé de faire appel à ses donateurs via une cagnotte de crowdfunding. Elle avait déjà réalisé ce type de sollicitation en 2017 pour le projet MICRESOL mais la somme nécessaire n'avait malheureusement pas été atteinte. **Cette fois-ci, 8 500 € ont été collectés pour un objectif initial de 8 000 € !**

En plus de répondre à un double objectif d'atténuation du changement climatique et d'adaptation à ses effets, le projet va permettre d'offrir aux femmes des conditions de vie et de travail décentes.

## UNE ÉQUIPE TERRAIN QUI S'AGRANDIT

En 2021, la Fondem embauchait Mallaury Carlo, sa toute première Volontaire en Solidarité Internationale (VSI), pour appuyer les projets sénégalais sur le terrain, auprès des partenaires locaux et des bénéficiaires. Après une passation réussie en mars 2022 avec son successeur, Dominique Wadaï, l'équipe a accueilli peu de temps après Benjamin Rayer pour s'occuper des projets menés à Madagascar.



Dominique Wadaï et Mallaury Carlo

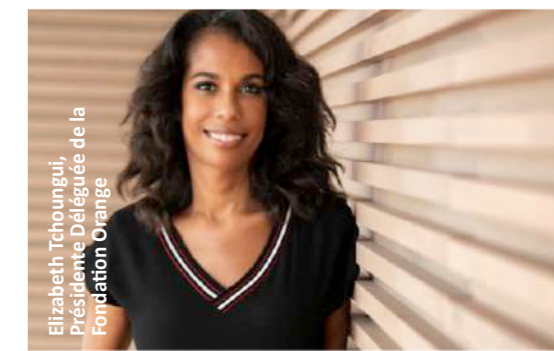
## LES RENCONTRES DES PARTENAIRES

Consciente de la grande valeur ajoutée de partenariats stratégiques, la Fondem accorde une attention particulière au développement de son réseau d'ONG partenaires, grâce notamment à des moments d'échanges dédiés et régulièrement organisés.

C'est ainsi qu'en 2022, la Fondem a relancé la pratique des « petits déjeuners » thématiques, moments privilégiés de partage d'expérience avec d'autres acteurs du développement. À ce jour, quatre rencontres ont été organisées sur les thèmes de la mesure d'impacts des projets, les facteurs de réussite pour le développement d'activités génératrices de revenu (AGR), les chartes éthiques et la prise en compte de la biodiversité dans les projets de développement.

## LA FONDATION ORANGE ADHÈRE À LA FONDEM

En 2022, la Fondation Orange a rejoint la Fondem au titre des membres associés. En s'associant à la Fondem, les entreprises adhérentes lui apportent non seulement des moyens pour ses projets mais aussi d'indispensables retours d'expériences, voire des opportunités de projets en commun.



Elizabeth Tchoungui, Présidente Déléguée de la Fondation Orange

Les **5 et 6 septembre 2022**, la Fondem était présente au Palais Brongniart à l'édition 2022 du Forum Mondial Zéro qui a rassemblé 1 850 personnes, dont 220 intervenants. La Fondem a présenté sa mission dans le Village des Exposants, espace dédié aux associations et entreprises qui portent des projets en réponse aux défis sociaux et environnementaux d'aujourd'hui.



Laboratoire d'idées novatrices et véritable espace d'échange privilégié, le Forum Mondial 3Zéro a su conquérir la Fondem qui, en plus d'avoir bénéficié d'une visibilité significative, a pu agrandir son répertoire de solutions durables grâce à des interventions enrichissantes et percutantes.

En **juin 2022**, la Fondem, le Gret et le Geres clôturaient une étude de capitalisation sur des projets d'accès à l'énergie en Afrique soutenue par l'AFD, l'Ademe et le FFEM. Cette étude présente les enseignements de capitalisations portant sur le développement de mini-réseaux électriques situés en Afrique installés par les trois ONG mais aussi par trois entreprises : IED, Sagemcom, Nanoé.



Les objectifs de l'exercice étaient d'identifier ensemble les leviers et freins au développement et à la viabilité des infrastructures, d'améliorer les pratiques et les modalités d'intervention et de faciliter les interventions terrain.



En **novembre 2022**, la Fondem lançait le projet ACTEURS en Guinée. Ce projet fait suite à PEHGUI, terminé en 2020, qui a permis l'installation des premiers mini-réseau alimenté par centrales solaires du pays. La crise du Covid-19 et l'instabilité politique du pays n'ont pas permis de lancer le projet dans les temps mais l'arrivée d'un nouveau directeur adjoint à l'Agence Guinéenne d'Électrification Rurale (AGER) a marqué un réel tournant et les activités peuvent enfin démarrer.

L'atelier de lancement s'est déroulé en deux temps : un premier atelier à Conakry avec le Ministre de l'Énergie et son cabinet et un deuxième à Kouramangui avec l'ensemble des acteurs locaux.



Les changements climatiques affectent particulièrement le secteur agricole des régions Nord et de l'Extrême Nord du Cameroun en raison de l'augmentation des températures et du dérèglement des précipitations. La prédominance de l'utilisation de la biomasse (bois) et d'autres ressources fossiles pour le développement des activités économiques en milieu rural est tout aussi préoccupante.

En **juillet 2022**, la Fondem lance le projet INNOVACC, avec 4 autres partenaires opérationnels, afin d'améliorer la résilience des populations nord-camerounaises face au changement climatique grâce à plusieurs axes de développement, dont l'accès à l'énergie.



Le **29 septembre 2022**, la Fondem inaugurait un tout nouveau projet financé par le FASEP (Fonds d'étude et d'Aide au Secteur privé) : BEST. Mené en consortium avec le bureau d'études Artelys et l'entreprise Entech, le projet consiste à déployer une technologie française de batterie innovante, performante et économique, et réaliser une étude destinée aux parties prenantes d'évaluation des coûts et bénéfices de cette solution en vue de sa diffusion.

La réunion de lancement a permis de fixer le rôle et les responsabilités des parties prenantes et de s'accorder sur les caractéristiques principales du projet.



En **mars 2022**, la Fondem inaugurait le projet DEVEL'UP à Madagascar.

La Fondem a élaboré, dans le cadre du projet PAMÉLA, une méthodologie destinée à valoriser les usages productifs de l'électricité. Avec DEVEL'UP, la Fondem souhaite confronter la méthodologie à de nouveaux contextes et réalités géographiques à travers une mise en œuvre échelonnée du projet sur plusieurs phases. Pour la première phase, le projet interviendra à Madagascar et préparera son action au Burkina Faso en vue d'un déploiement ultérieur de la méthodologie.

# BON DE SOUTIEN

Merci de nous adresser votre chèque accompagné de ce bulletin à Énergies pour le Monde, 146 rue de l'Université, 75007 PARIS

## JE SOUTIENS LA FONDEM EN FAISANT UN DON DE :

50 €  90 €  200 €  .....

UNIQUE  RÉGULIER

(dans ce cas, merci de nous envoyer le formulaire d'autorisation de prélèvement automatique complété, disponible ici : [www.fondem.org/je-soutiens](http://www.fondem.org/je-soutiens), ainsi que votre RIB)

Votre reçu fiscal vous sera envoyé dès réception de votre don.

## COORDONNÉES

Nom : .....

Prénom : .....

Date de naissance : .....

Adresse : .....

Ville : .....

Pays : .....

E-mail : .....

**POUR FAIRE UN DON (UNIQUE OU RÉGULIER)  
DIRECTEMENT EN LIGNE, RENDEZ-VOUS SUR  
[WWW.FONDEM.ORG/JE-SOUTIENS/](http://WWW.FONDEM.ORG/JE-SOUTIENS/)**

## AVANTAGES FISCAUX

### Pour les particuliers :

une réduction de l'impôt sur le revenu (IR) de 66 % du montant du don dans la limite de 20 % du revenu imposable. En cas de dépassement de ce plafond, la réduction d'impôt peut s'étaler sur 5 années, favorisant ainsi les dons importants.

### Pour les entreprises :

une réduction de l'impôt sur les sociétés (IS) de 60 % du don, dans la limite de 0,5 % du chiffre d'affaires, reportable sur 5 ans.

**Ainsi, un don de 60€ ne vous revient en réalité qu'à 20€ !**



**Donner à la Fondation Énergies pour le Monde, c'est donner une lueur d'espoir aux hommes et aux femmes qui n'ont pas accès à l'électricité.**

En donnant à la Fondem, vous devenez directement une lueur d'espoir pour les populations rurales d'Afrique Subsaharienne encore dépourvues d'accès à l'énergie. En plus de soutenir le travail des équipes et la conduite des programmes, votre don agit comme un effet levier pour obtenir le financement de nos bailleurs publics car ils permettent d'enclencher les activités préliminaires nécessaires au montage de nouveaux projets.

**Tout simplement, merci.**

**TIRAGE AU SORT !**  
**Vous donnez, on récompense !**  
Pour Noël, la Fondem propose un système de tirage au sort unique en 4 niveaux : pour chaque palier, tentez de remporter un lot parmi divers trésors africains dont la valeur équivaut à votre don.



Sont concernés les dons effectués entre le 1er et le 31 décembre 2022



## ACTEURS Accès à l'Électricité pour les Usagers Ruraux Subsahariens

ACTEURS vise à diversifier l'offre de services électriques de la structure exploitante mise en place dans le cadre du projet PEHGUI, qui a permis d'installer le tout premier mini-réseau alimenté par centrales solaires en Guinée. En effet, il a été remarqué qu'une offre basée sur un seul type de service est difficilement adaptée à tous les besoins et capacités de paiement des bénéficiaires.

Le projet a été lancé en novembre 2022 suite à la signature de la convention avec le Ministre de l'Énergie et l'AGER. Une mission de repérage avait été préalablement organisée au mois de juin afin de faire le point sur les installations électriques, les besoins de l'exploitant et des parties prenantes locales.

Le lancement du projet a été réalisé en deux temps : un premier atelier à Conakry avec le Ministre de l'Énergie et son cabinet et un deuxième à Kouramangui avec l'ensemble des acteurs locaux. Ils ont été l'occasion de présenter le projet, les équipements électriques (lampes, SHS, générateurs solaires) et les résultats attendus.

Les prochaines étapes sont la commande du matériel, l'identification des clients et de leurs besoins ainsi que l'appui de BDK dans la diversification de son offre.

*Financement : AFD, Ademe, Fondation NEXANS, Sagemcom, Fondation Groupe EDF, Altawest, KBC*



## CASELEC Communauté Rurale et Accès à l'Électricité

Le projet CASELEC vise à améliorer les conditions de vie et à accélérer le développement économique dans la commune rurale de Kataba 1 au Sénégal grâce à un accès durable à une électricité propre.

Une mission de terrain en juin 2022 a permis la réalisation de plusieurs ateliers de travail portant à la fois sur la présentation des systèmes qui seront installés, leurs possibilités d'utilisation et la gestion des futurs équipements en fin de vie (notamment les batteries), mais aussi sur les modalités tarifaires de l'électricité. Cette mission a permis une véritable sensibilisation des parties prenantes locales dans les messages à partager auprès de la population.

Un premier appel à projets a été lancé pour identifier les 15 activités génératrices de revenu (AGR) qui bénéficieront d'un accompagnement dans leur développement. 86 dossiers ont déjà été reçus sur les 8 villages. Il a fait l'objet d'une sensibilisation de la part de l'ASAPID (partenaire opérationnel local du projet) afin d'obtenir un nombre conséquent de candidatures de femmes et de jeunes. Des critères de notation ont été définis et doivent encore être validés.

Les travaux d'installation des kits solaires sont prévus pour la fin de l'année.

*Financement : AFD, Région Île de France, Ville de Paris, Watt for Change, SIGEIF, Fondation NEXANS, Fondation Groupe EDF, ENGIE*



## ÉGALES Égalité des chances et Accès à l'Électricité en Casamance

Le projet ÉGALES vise à moderniser 7 périmètres maraîchers en Casamance, au Sénégal, grâce à l'énergie solaire.

Suite aux premiers travaux d'installation des pompes, réseaux d'irrigation et de clôtures sur 5 parcelles, une mission de terrain a été effectuée en juin 2022 afin de réaliser une première réception technique provisoire. Cette activité a été réalisée en présence d'un expert technique prestataire historique de la Fondem : Yuri Handem.

Globalement, les ouvrages installés par l'entreprise Solene sont de qualité. Seules quelques réserves mineures ne bloquant pas la mise en service ont pu être émises (fuites réservoirs, etc.).

Les travaux des installations ont été finalisés à la fin du mois de novembre. Plusieurs formations portant sur le genre et les pratiques d'agroforesterie ont été lancées à la fois auprès des groupements féminins et des élus locaux.

La prochaine grande étape est l'accompagnement au lancement d'exploitation des périmètres agricoles sélectionnés.

*Financement : Ademe, Fondation Albert II de Monaco, Synergie Solaire, Fondation NEXANS, Eko Energy*



## Démonstrateur d'éclairage public solaire

Depuis, 2019, la Fondem conduit un projet en partenariat avec les entreprises Ragni et SUNNA Design et financé par le Fonds d'études et d'Aide au Secteur Privé (FASEP) afin d'installer un parc démonstrateur de lampadaires solaires dans 3 localités ougandaises (Entebbe, Jinja et Mukono).

L'installation des 150 Lampadaires solaires est terminée dans les 3 municipalités de Jinja, Mukono et Entebbe. Quelques ajustements sont en cours pour finaliser le monitoring à distance des infrastructures.

Les contrats de performance sont en cours d'élaboration et une formation est prévue par Ragni et Sunna DESIGN afin d'initier les techniciens locaux au fonctionnement et à la maintenance de ces lampadaires.

Une étude d'impact et la rédaction d'une concept note pour la mise à l'échelle (Scale up) sont en cours de réalisation afin de préparer l'atelier de clôture qui se tiendra le 25 janvier 2023.

*Financement : Direction Générale du Trésor*



## DEVEL'UP Développement de l'Entrepreneuriat à travers la Valorisation de l'Économie Locale et des Usages Productifs

Le projet Devel'Up vise à approfondir l'appui au développement d'activités génératrices de revenu liées à l'électricité et fait suite au projet PAMÉLA. La première phase concerne des localités malgaches où la Fondem a déjà œuvré par le passé.

À l'occasion de son lancement officiel en mars 2022, deux ateliers ont été organisés, simultanément à Ambovombe et à Tuléar. Ces événements ont permis aux autorités locales, aux exploitants et aux responsables régionaux d'échanger sur les enjeux prioritaires et de définir ensemble des pistes d'amélioration.

Le lancement du projet a également fait l'objet d'une visite des localités ciblées en vue d'identifier les besoins en réhabilitation des centrales, de comprendre la réalité de travail des exploitants, et de rencontrer les entrepreneurs et entrepreneuses soutenus dans le cadre du projet Paméla.

Depuis, plusieurs appels d'offre sont en cours pour :

- la réhabilitation des centrales installées dans le cadre du projet BORÉALE
- la formation genre destinée à la Fondem et à Fimifa (partenaire opérationnel local)
- la sélection de l'évaluateur du projet

*Financement : AFD, Conseil Régional d'Île de France (CRIF), FP2M, Fondation NEXANS*



## INNOVACC Innovation for Climate Change and Innovation

Dans le cadre du projet INNOVACC qui a débuté en fin d'année 2021, la Fondem collabore avec l'ICRAF (Centre Internationale pour la recherche en agroforesterie) pour assurer le développement des services énergétiques durables basés sur les ressources locales.

Le projet a été lancé officiellement lors d'une mission de terrain en juillet 2022. L'occasion pour les organisations partenaires de se rencontrer et de discuter des synergies possibles, notamment autour des thématiques liées à l'entrepreneuriat des femmes et des jeunes. Deux missions ont été organisées afin de comprendre les conséquences du changement climatique sur le quotidien des populations, ainsi que les problématiques liées à l'accès à l'énergie dans les villages ciblés.

Un diagnostic des 3 chaînes de valeurs identifiées est en cours (anacarde, arachide et lait) dans les 3 communes concernées. Des discussions et des questionnaires individuels ont été effectués pour comprendre la dynamique de ces chaînes de valeur et définir les opportunités d'amélioration à travers l'accès à l'énergie.

*Financement : Union Européenne*



## RANOSOL Le Solaire au Service de l'Eau

Le projet RANOSOL, porté par la Fondem et Aquassistance, a pour objectif de contribuer au développement humain de trois communes rurales du Sud de Madagascar (Isoanala, Antanimora et Andalatanosy), à travers l'amélioration durable de l'accès à l'eau potable et à l'assainissement.

Pour parvenir à remplir cet objectif principal, plusieurs objectifs spécifiques ont été établis : la fiabilisation de l'approvisionnement en eau à long terme, la réduction des coûts d'exploitation du service pour équilibrer le budget de l'exploitant local, l'Alimentation en Eau dans le Sud (AES), la réduction des impacts climatiques de la production d'eau potable, la montée en compétences techniques et de gestion du personnel de l'AES et la sensibilisation à l'usage de l'eau et à l'hygiène.

La convention avec l'AES a été signée et l'appel d'offre pour les pompes solaires est prévu en fin d'année pour une contractualisation début 2023.

*Financement : Agence de l'Eau Seine Normandie, Ville de Paris, AES, Aquassistance, Fondem*



Construction des locaux techniques des centrales

## SOLSOMATI Le Solaire au service de Soumadougou et Madiama dans la région de Mopti

Démarré depuis 2019, ce projet vise l'électrification par centrales solaires de 2 localités de la région de Mopti au Mali : Somadougou et Madiama. Il fut particulièrement retardé à cause du contexte pandémique et risque malheureusement de l'être à nouveau compte tenu des interférences politiques entre le Mali et la France.

Le réseau de Madiama a néanmoins été construit et celui de Somadougou est en cours avec la réalisation des fouilles et le transport des poteaux sur site. Le lot 3 qui concerne la fourniture des compteurs et le raccordement des utilisateurs a été contractualisé avec l'entreprise AIRCOM. Cette dernière a commandé l'ensemble du matériel et est en attente de livraison.

Une fois que les travaux des lots seront terminés, un appel à candidatures sera lancé pour identifier le fermier qui sera en charge de l'exploitation des installations électriques.

*Financement : Conseil Départemental d'Ille et Vilaine, Fondation NEXANS, Trafigura Foundation*



## FONDATION INFOS N°48

*Une publication proposée par la  
Fondation Énergies pour le Monde*

<b>Directeur Général</b>	<b>Conception</b>
Vincent Jacques le Seigneur	Tiffanie Petit Goffi
<b>Président</b>	<b>Photos</b>
Jean-Louis Borloo	2K Studio
<b>Président Fondateur</b>	Cyril Le Tourneur
Alain Liébard	Fondem
	Franck Sanson
	Rémy Delacloche
	Rijasolo
	Serge Robson

## À propos de la Fondation Énergies pour le Monde

Depuis plus de 30 ans, la Fondem promeut et développe l'accès à l'électricité à partir de sources renouvelables afin d'améliorer les conditions de vie et les revenus des populations rurales.

Après avoir développé des programmes dans 28 pays, la Fondem cible aujourd'hui son action là où se concentre l'essentiel des besoins : en Afrique subsaharienne.

En 2022, la Fondem est active au Mali, au Sénégal, à Madagascar, en Guinée, en Ouganda, au Burkina Faso et au Cameroun.

*Énergies pour le Monde*  
146, rue de l'Université 75007 Paris  
[www.fondem.org](http://www.fondem.org)

