



Etude préalable

Genre et chaînes de valeur climato durables au Sénégal et en Côte d'Ivoire

Fiches pratiques de recommandations

Ditakh au Sénégal

Pour : FONDEM et F3E
Pays : Sénégal et Côte d'Ivoire

LISTE DES ACRONYMES

Acronymes	Libellés
AGR	Activités Génératrices de Revenus
CDV	Chaîne de valeur
CI	Côte d'Ivoire
CVA	Chaîne de valeur agricole
FONDEM	Fondation Energie pour le Monde
GDF	Groupement de Femmes
GIE	Groupement d'Intérêt Economique
PFNL	Produits forestiers non ligneux, madd et ditakh dans le cadre de cette étude
Sn	Sénégal

RECOMMANDATIONS

Fiches pratiques de recommandations par CdV

Il a été souligné précédemment l'importance cruciale de détecter les racines profondes des barrières de genre afin de les adresser de manière efficace et de ne pas se limiter à pallier temporairement les manifestations du problème. Dans cette phase d'analyse, il est vital de reconnaître que les origines d'un obstacle de genre peuvent se trouver à différents niveaux mentionnés par le Cadre CVSG, allant du contexte général (par exemple, législations discriminatoires; politiques ne prenant pas en compte le genre et échouant à combattre la discrimination de genre dans l'accès aux services agricoles) jusqu'au cadre domestique et individuel (par exemple, répartition déséquilibrée des tâches ménagères, restreignant le temps et les opportunités pour les femmes d'accéder à un emploi rémunéré). Identifier précisément le niveau où ces causes profondes prennent place est essentiel pour déterminer l'approche la plus stratégique ou pratique pour lever un obstacle spécifique.

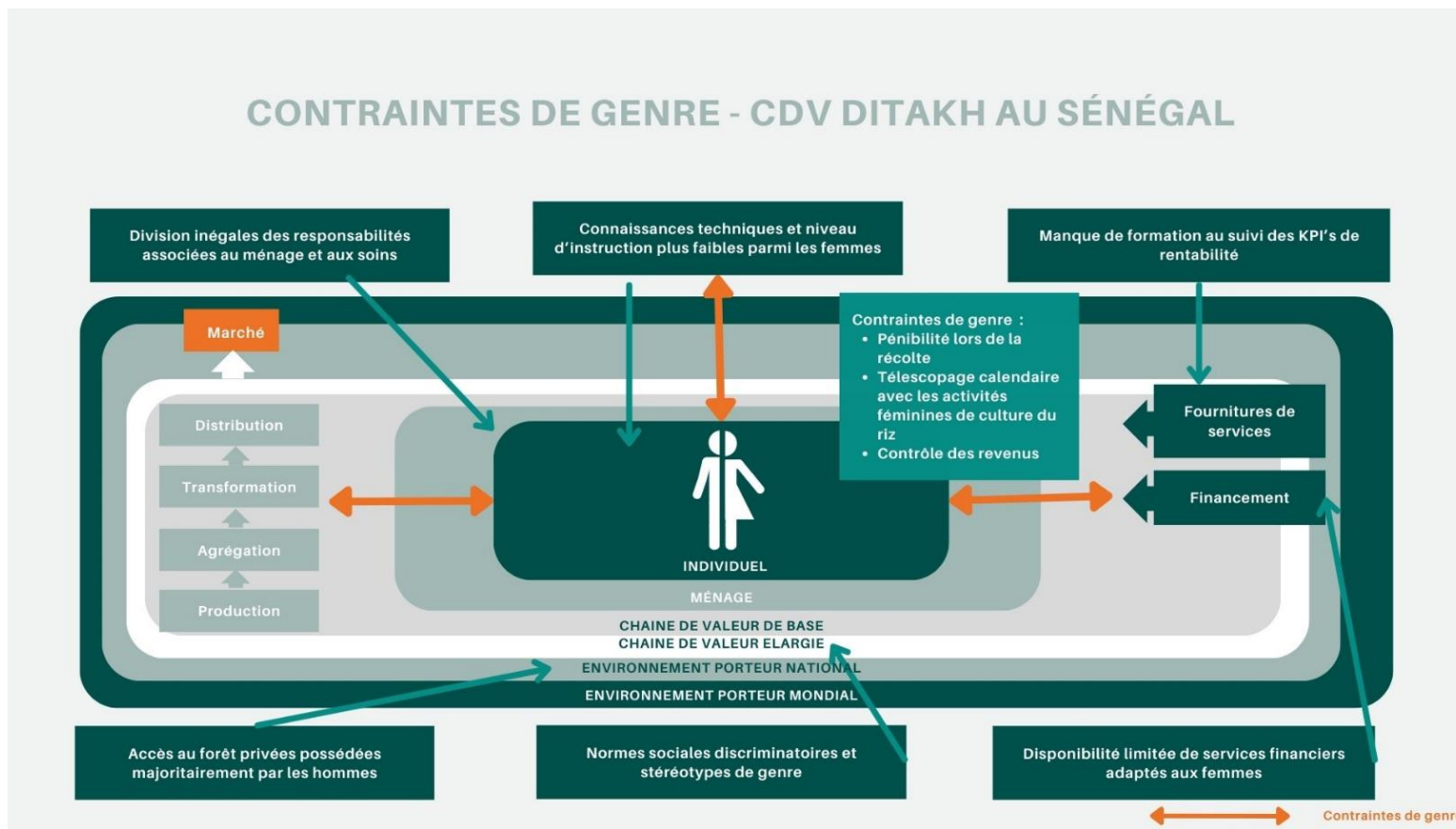
En pratique, la complexité s'accroît car une même cause fondamentale peut engendrer différentes barrières de genre. Par exemple, l'absence de droits de propriété foncière pour les femmes constitue à la fois une barrière de genre et une influence majeure sur d'autres formes d'inégalités (telles que l'accès restreint aux services financiers dû au manque de garanties). Inversement, certaines barrières de genre sont le résultat de plusieurs causes profondes. Le fardeau de travail des femmes découle souvent de plusieurs facteurs simultanés, incluant une répartition inéquitable des responsabilités domestiques et un accès restreint aux technologies et méthodes facilitant le travail. Bien que complexe, le processus d'identification des causes premières et des relations causales entre les obstacles de genre est fondamental lors de la conception d'un projet, car il permet de localiser l'obstacle principal et de déterminer les barrières à adresser de manière urgente ou stratégique par l'intervention de développement de la chaîne de valeur.

Dans la section précédente, nous avons eu l'occasion de résumer les contraintes de genre, maillon par maillon, et de manière sexo-différentiée. Pour aller plus loin dans l'analyse, et faire un focus sur l'autonomisation financière des femmes, nous allons désormais explorer, pour chaque contrainte subie par les femmes, quelles en sont les causes, quelles en sont les conséquences pour la CDV concernée, puis les actions pour y remédier. Ces recommandations prennent ainsi la forme ci-dessous de fiches pratiques par chaîne de valeur incluant un schéma récapitulatif des contraintes genrées pesant sur les femmes sur l'ensemble des cadres marco, meso et micro, un tableau d'analyse plus détaillée des causes et des actions correctives envisageables, et des recommandations spécifiques liées à la climato-résilience. Puis nous aborderons les recommandations transversales pour terminer.



1. FICHE RECO DITAKH

1.1. Récapitulatif du cadre CVSG des contraintes de genre



1.2. Freins et leviers d'action

Activité par maillon	Contraintes pesant sur les femmes	Cause / facteurs donnant lieu aux contraintes de genre	Conséquences pour la CdV	Actions pour remédier aux contraintes de genre
Cueillette				
Cueillette	<p>Manque de temps en raison des activités féminines de la culture du riz</p> <p>Manque de moyens techniques pour contourner l'importante pénibilité de la cueillette souvent en hauteur</p> <p>Accès limité à des moyens de transport permettant de se rendre en forêt et d'en ramener les fruits</p> <p>Accès limité à des capacités de conservation ou de séchage</p> <p>Dans certaines régions, accès limité à des forêts privées détenues par des hommes</p>	<p>Normes sociales distribuant certaines activités de la culture familiale de riz aux femmes</p> <p>Faible niveau de possession de vélos ou brouettes en lien avec des normes sociales</p> <p>Accès limité aux ressources financières permettant le recours aux services de taf-taf ou à l'investissement dans des solutions de froid pour le stockage</p>	<p>Quantité de fruits ramassés limitée et manque à gagner pour la CDV</p> <p>Perte de marchandise lorsqu'elle est trop éloignée du village ou que la rencontre entre cueilleurs et acheteurs ne peut se faire rapidement</p> <p>Bénéfices limités pour les cueilleuses qui doivent brader lorsque la marchandise risque de se perdre</p>	<p>Mettre en place des solutions possédées par les femmes pour le transport de la marchandise</p> <p>Mettre en place des solutions individuelles ou mutualisées de conservation réfrigérée ou de séchage</p> <p>Encourager la préservation de la ressource et la création de forêts communautaires garantissant un accès aux femmes localement</p>
Transformation				
Transformation en GIE	<p>Participation au GIE nécessitant des plages de disponibilités larges pas toujours compatibles avec les responsabilités domestiques et le calendrier de la culture</p>	<p>Normes sociales laissant à la charge exclusive des femmes les tâches ménagères</p> <p>Normes sociales distribuant</p>	<p>Frein au développement de certains GIE et donc du rôle clé d'acheteur/vendeur de produits transformés sur un marché en tension avec une demande</p>	<p>Dialoguer avec les membres des ménages pour sensibiliser et encourager une prise de décision conjointe sur la</p>



Activité par maillon	Contraintes pesant sur les femmes	Cause / facteurs donnant lieu aux contraintes de genre	Conséquences pour la CdV	Actions pour remédier aux contraintes de genre
	<p>du riz</p> <p>Difficultés de transport pour se rendre au GIE lorsqu'il est éloigné de son domicile</p> <p>Capacités limitées de séchage qui permettraient de décaler la période de transformation sans grever les capacités de réfrigération des GIE déjà saturées par les autres fruits</p>	<p>certaines activités de la culture familiale de riz aux femmes</p>	<p>supérieure à l'offre</p>	<p>charge de travail et la participation au GIE</p> <p>Favoriser l'équipement des GIE en matériel de séchage</p> <p>Encourager à la création de GIE permettant le maillage du territoire</p>
Transformation à domicile	<p>Difficultés à investir dans le matériel nécessaire au développement de l'activité</p> <p>Difficultés à suivre et assurer la rentabilité</p> <p>Capacités de conservation inexistantes pour les fruits comme pour les produits transformés, risques importants de perte de marchandise et nécessité de vente rapide</p> <p>Accès limité au matériel de séchage permettant la conservation sans réfrigération et la transformation ultérieure</p> <p>Temps de travail limité car rogné par les activités domestiques, disponibilité limitée</p>	<p>Manque de reconnaissance : l'activité est considérée comme non professionnelle et effectuée dans le cadre du rôle traditionnel des femmes dans la transformation et la préparation des aliments au niveau du ménage</p> <p>Contrôle limité sur les ressources du ménage et les décisions financières qui empêche l'investissement productif</p>	<p>Offre plus faible que la demande, et période de disponibilité des produits transformés courte : manque à gagner pour l'ensemble de la CDV</p>	<p>Mettre en place des solutions de réfrigération ou de séchage</p> <p>Former les femmes à la gestion de la rentabilité</p> <p>Doter les femmes d'outils permettant la gestion financière des revenus (compte mobile money à leur nom par ex permettant un meilleur contrôle de leur revenus)</p>



Activité par maillon	Contraintes pesant sur les femmes	Cause / facteurs donnant lieu aux contraintes de genre	Conséquences pour la CdV	Actions pour remédier aux contraintes de genre
	pour se mettre en quête de fruits au meilleur prix			
Commerce				
Vente en gros	Difficultés à se déplacer sur de longues distances pour tisser des relations commerciales Accès limité aux ressources financières permettant l'achat en gros	Normes sociales dominantes limitant la mobilité des femmes Faibles revenus et/ou manque de garanties pour accéder au crédit formel	Quantités des produits commercialisés faibles Risque de perte de marchandise en raison du manque de fluidité entre offre et demande	Favoriser l'accès des femmes aux technologies permettant la communication et la mise en réseau pour améliorer leur accès aux informations sur le marché et leurs relations avec les fournisseurs et les clients Faciliter l'accès des femmes au crédit et aux autres services financiers
Achat local revente locale ou à moyenne distance de produits transformés	Manque de temps en raison des activités féminines de la culture du riz Accès limité à des moyens de transport autres que collectifs Difficultés dans la fixation des prix de vente et dans le suivi de la rentabilité	Normes sociales distribuant certaines activités de la culture familiale de riz aux femmes Normes sociales limitant la propriété des moyens de transport type vélo Contrôle limité sur les ressources du ménage pour décider de ce type d'investissements	Risque de perte de marchandise dans les transports et en raison du manque de conservation	Favoriser l'accès des femmes à la possession de moyens de transport Rendre la formation commerciale plus accessible aux femmes



Activité par maillon	Contraintes pesant sur les femmes	Cause / facteurs donnant lieu aux contraintes de genre	Conséquences pour la CdV	Actions pour remédier aux contraintes de genre
		Accès limité à de la formation ou du conseil en commerce et gestion de la rentabilité		

1.3. Recommandations en lien avec la climato-résilience

Enjeu	Synthèse des particularités	Risques	Actions pour limiter les risques
Préservation naturelle de la ressource	Ressource forestière naturelle poussant dans des forêts peu denses ou déjà partiellement éclaircies	Changement climatique Feux de brousse et défrichage pour d'autres cultures	Actions d'entretien de la forêt : désherbage, création et entretien des pare-feux, surveillance incendie, reboisement Assurer un suivi de l'évolution de la ressource avec des alertes en fonction de l'évolution de la situation et la mise en place éventuelle d'actions de reboisement La valorisation de la filière ditakh, plus délicate que pour la filière madd car aujourd'hui plus limitée sur le territoire, pourrait contribuer à préserver la ressource forestière mais pourrait ne pas de montrer suffisante Sensibiliser les producteurs sur la réalité des changements climatiques pour un éveil des consciences et une bonne prise de décisions
Accès à la ressource	Aujourd'hui forêts communautaires et selon les	Limitation des accès	Incitations à la création de forêts communautaires et à des actions de plantation grâce aux plants fournis gracieusement par le service



Enjeu	Synthèse des particularités	Risques	Actions pour limiter les risques
	régions parfois privées		des Eaux et Forêts

1.4. Conclusion

La CdV Ditakh est aujourd'hui plus modeste que la CdV madd pour plusieurs raisons : la disponibilité de la ressource est moins bien répartie géographiquement au sein de la région de Ziguinchor que pour le madd, et nécessite des forêts peu denses mais encore préservées, le calendrier de récolte interfère avec les tâches traditionnellement féminines de la culture du riz, la pénibilité de la cueillette est plus grande en raison du besoin de grimper en hauteur. Toutefois elle reste une CdV très intéressante car en dehors de la pénibilité, elle présente peu de barrières à l'entrée. Elle est donc souvent considérée comme un complément de revenus, soit simplement pour la cueillette et la revente, soit permettant de rentabiliser des équipements de transformation, de transport, ou de commercialisation. Des solutions réduisant la pénibilité du transport des fruits pourraient être également bénéfiques aux filières madd et ditakh, et favoriser une présence accrue des femmes sur ce maillon. Concernant la transformation, les possibilités de séchages sont aujourd'hui sous-exploitées, ce séchage permettant une transformation ultérieure qui contribuerait à lisser les activités et les revenus sur l'année, et permettrait aux femmes de ce maillon absorbées par les contraintes de la culture du riz de décaler cette activité sans en perdre le revenu. De plus, la disponibilité de plants gratuits auprès du service des Eaux et Forêts permet d'envisager une plantation et un reboisement à moindre frais afin d'augmenter la production. Les initiatives déjà existantes de forêts communautaires sont également une initiative précieuse pour la durabilité de la ressource qui ne demandent qu'à être répliquées et renforcées. La valorisation de cette CdV pourrait donc dans certaines zones de la région de Ziguinchor contribuer à la préservation de la ressource naturelle tout en contribuant à l'autonomisation économique des femmes.



