



Etude préalable

Genre et chaînes de valeur climato durables au Sénégal et en Côte d'Ivoire

Fiches pratiques de recommandations

Madd au Sénégal

Pour : FONDEM et F3E
Pays : Sénégal et Côte d'Ivoire

LISTE DES ACRONYMES

| Acronymes | Libellés |
|-----------|--|
| AGR | Activités Génératrices de Revenus |
| CDV | Chaîne de valeur |
| CI | Côte d'Ivoire |
| CVA | Chaîne de valeur agricole |
| FONDEM | Fondation Energie pour le Monde |
| GDF | Groupement de Femmes |
| GIE | Groupement d'Intérêt Economique |
| PFNL | Produits forestiers non ligneux, madd et ditakh dans le cadre de cette étude |
| Sn | Sénégal |

RECOMMANDATIONS

Fiches pratiques de recommandations par CdV

Il a été souligné précédemment l'importance cruciale de détecter les racines profondes des barrières de genre afin de les adresser de manière efficace et de ne pas se limiter à pallier temporairement les manifestations du problème. Dans cette phase d'analyse, il est vital de reconnaître que les origines d'un obstacle de genre peuvent se trouver à différents niveaux mentionnés par le Cadre CVSG, allant du contexte général (par exemple, législations discriminatoires; politiques ne prenant pas en compte le genre et échouant à combattre la discrimination de genre dans l'accès aux services agricoles) jusqu'au cadre domestique et individuel (par exemple, répartition déséquilibrée des tâches ménagères, restreignant le temps et les opportunités pour les femmes d'accéder à un emploi rémunéré). Identifier précisément le niveau où ces causes profondes prennent place est essentiel pour déterminer l'approche la plus stratégique ou pratique pour lever un obstacle spécifique.

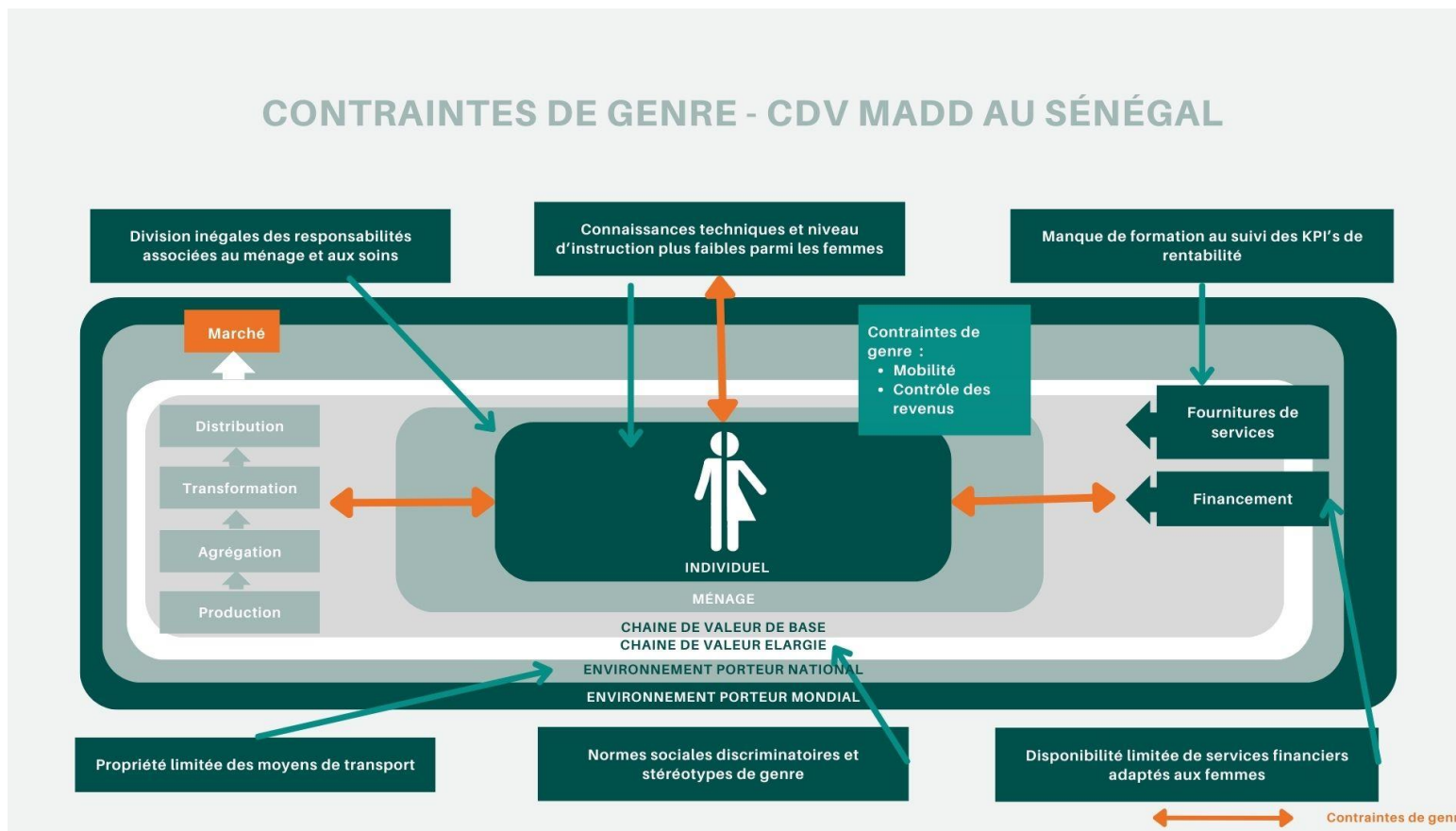
En pratique, la complexité s'accroît car une même cause fondamentale peut engendrer différentes barrières de genre. Par exemple, l'absence de droits de propriété foncière pour les femmes constitue à la fois une barrière de genre et une influence majeure sur d'autres formes d'inégalités (telles que l'accès restreint aux services financiers dû au manque de garanties). Inversement, certaines barrières de genre sont le résultat de plusieurs causes profondes. Le fardeau de travail des femmes découle souvent de plusieurs facteurs simultanés, incluant une répartition inéquitable des responsabilités domestiques et un accès restreint aux technologies et méthodes facilitant le travail. Bien que complexe, le processus d'identification des causes premières et des relations causales entre les obstacles de genre est fondamental lors de la conception d'un projet, car il permet de localiser l'obstacle principal et de déterminer les barrières à adresser de manière urgente ou stratégique par l'intervention de développement de la chaîne de valeur.

Dans la section précédente, nous avons eu l'occasion de résumer les contraintes de genre, maillon par maillon, et de manière sexo-différentiée. Pour aller plus loin dans l'analyse, et faire un focus sur l'autonomisation financière des femmes, nous allons désormais explorer, pour chaque contrainte subie par les femmes, quelles en sont les causes, quelles en sont les conséquences pour la CDV concernée, puis les actions pour y remédier. Ces recommandations prennent ainsi la forme ci-dessous de fiches pratiques par chaîne de valeur incluant un schéma récapitulatif des contraintes genrées pesant sur les femmes sur l'ensemble des cadres marco, meso et micro, un tableau d'analyse plus détaillée des causes et des actions correctives envisageables, et des recommandations spécifiques liées à la climato-résilience. Puis nous aborderons les recommandations transversales pour terminer.



1. FICHE RECO MADD

1.1. Récapitulatif des contraintes de genre



1.2. Freins et leviers d'action

| Activité par maillon | Contraintes pesant sur les femmes | Cause / facteurs donnant lieu aux contraintes de genre | Conséquences pour la CdV | Actions pour remédier aux contraintes de genre |
|-----------------------|--|---|--|---|
| Cueillette | | | | |
| Cueillette | <p>Accès limité à des moyens de transport permettant de se rendre en forêt et d'en ramener les fruits</p> <p>Aller-retours nombreux en raison de la nécessité de retourner préparer le déjeuner et de la faible capacité de transport de marchandise</p> <p>Capacités de conservation inexistantes</p> <p>Moyens limités de contact avec les acheteurs de marchandises</p> | <p>Faible niveau de possession de vélos ou brouettes en lien avec des normes sociales</p> <p>Normes sociales laissant à la charge exclusive des femmes la préparation des repas</p> <p>Accès limité aux ressources financières permettant le recours aux services de taf-taf ou à l'investissement dans des solutions de froid pour le stockage</p> <p>Accès limité aux technologies de communication</p> | <p>Perte de marchandise lorsqu'elle est trop éloignée du village ou que la rencontre entre cueilleurs et acheteurs ne peut se faire rapidement</p> <p>Bénéfices limités pour les cueilleuses qui doivent brader lorsque la marchandise risque de se perdre</p> <p>Importantes variations dans les prix d'achat selon la capacité de travail des cueilleuses, impactant le reste de la chaîne de valeur</p> | <p>Mettre en place des solutions possédées par les femmes pour le transport de la marchandise</p> <p>Mettre en place des solutions individuelles ou mutualisées de conservation réfrigérée pour les fruits</p> <p>Renforcer l'accès aux outils permettant la communication et la mise en réseau</p> |
| Transformation | | | | |
| Transformation en GIE | <p>Participation au GIE nécessitant des plages de disponibilités larges pas toujours compatibles avec les responsabilités domestiques</p> | <p>Normes sociales laissant à la charge exclusive des femmes les tâches ménagères</p> | <p>Frein au développement de certains GIE et donc du rôle clé d'acheteur/vendeur de produits transformés sur un marché en tension avec une demande</p> | <p>Dialoguer avec les membres des ménages pour sensibiliser et encourager une prise de décision conjointe sur la</p> |



| Activité par maillon | Contraintes pesant sur les femmes | Cause / facteurs donnant lieu aux contraintes de genre | Conséquences pour la CdV | Actions pour remédier aux contraintes de genre |
|---------------------------|---|---|---|--|
| | Difficultés de transport pour se rendre au GIE lorsqu'il est éloigné de son domicile | | supérieure à l'offre | charge de travail et la participation au GIE Encourager à la création de GIE permettant le maillage du territoire |
| Transformation à domicile | Difficultés à investir dans le matériel nécessaire au développement de l'activité Difficultés à suivre et assurer la rentabilité Capacités de conservation inexistantes pour les fruits comme pour les produits transformés, risques importants de perte de marchandise et nécessité de vente rapide Temps de travail limité car rogné par les activités domestiques, disponibilité limitée pour se mettre en quête de fruits au meilleur prix | Manque de reconnaissance : l'activité est considérée comme non professionnelle et effectuée dans le cadre du rôle traditionnel des femmes dans la transformation et la préparation des aliments au niveau du ménage Contrôle limité sur les ressources du ménage et les décisions financières qui empêche l'investissement productif | Offre plus faible que la demande, et période de disponibilité des produits transformés courte : manque à gagner pour l'ensemble de la CDV | Mettre en place des solutions de réfrigération Former les femmes à la gestion de la rentabilité Doter les femmes d'outils permettant la gestion financière des revenus (compte mobile money à leur nom par ex permettant un meilleur contrôle de leur revenus) |
| Commerce | | | | |
| Vente en gros | Difficultés à se déplacer sur de longues distances pour tisser des relations commerciales Accès limité aux ressources financières | Normes sociales dominantes limitant la mobilité des femmes Faibles revenus et/ou manque de garanties pour accéder au crédit | Quantités des produits commercialisés faibles Risque de perte de marchandise en raison du manque de fluidité entre offre | Favoriser l'accès des femmes aux technologies permettant la communication et la mise en réseau pour améliorer leur |



| Activité par maillon | Contraintes pesant sur les femmes | Cause / facteurs donnant lieu aux contraintes de genre | Conséquences pour la CdV | Actions pour remédier aux contraintes de genre |
|--|---|--|---|--|
| | permettant l'achat en gros | formel | et demande | accès aux informations sur le marché et leurs relations avec les fournisseurs et les clients Faciliter l'accès des femmes au crédit et aux autres services financiers |
| Achat local revente locale ou à moyenne distance de produits transformés | Accès limité à des moyens de transport autres que collectifs Difficultés dans la fixation des prix de vente et dans le suivi de la rentabilité | Normes sociales limitant la propriété des moyens de transport type vélo Contrôle limité sur les ressources du ménage pour décider de ce type d'investissements Accès limité à de la formation ou du conseil en commerce et gestion de la rentabilité | Risque de perte de marchandise dans les transports et en raison du manque de conservation | Favoriser l'accès des femmes à la possession de moyens de transport Rendre la formation commerciale plus accessible aux femmes |

1.3. Recommandations en lien avec la climato-résilience

| Enjeu | Synthèse des particularités | Risques | Actions pour limiter les risques |
|------------------------|--------------------------------|-----------------------|---|
| Préservation naturelle | Ressource forestière naturelle | Changement climatique | Actions d'entretien de la forêt : désherbage, création et entretien |



| Enjeu | Synthèse des particularités | Risques | Actions pour limiter les risques |
|----------------------|---|--|---|
| de la ressource | poussant dans des forêts denses et naturelles | Feux de brousse et défrichage pour d'autres cultures | des pares-feux, surveillance incendie, reboisement Assurer un suivi de l'évolution de la ressource avec des alertes en fonction de l'évolution de la situation et la mise en place éventuelle d'actions de reboisement Appuyer la création de la filière d'appellation d'origine contrôlée permettant la structuration de la filière et une meilleure visibilité La valorisation de la filière madd notamment vis-à-vis d'autres filières agricoles nécessitant le défrichage devrait contribuer à la préservation de la forêt, mais pourrait également augmenter les risques et tentations de limitation de l'accès aux forêts Sensibiliser les producteurs sur la réalité des changements climatiques pour un éveil des consciences et une bonne prise de décisions |
| Accès à la ressource | Aujourd'hui forêts ouvertes ou communautaires | Limitation des accès, privatisation des forêts dans un contexte de pression sur la ressource | Incitations à la création de forêts communautaires |



1.4. Conclusion

La CdV madd, considérée d'ores et déjà comme une chaîne de valeur féminine, offre encore des opportunités importantes d'activités pour les femmes encourageant leur autonomisation financière à la condition de lever certaines contraintes notamment sur les maillons cueillette et vente en gros. Les faibles barrières à l'entrée sur la cueillette et la transformation, et la bonne représentation féminine dans les instances de décision des GIE permet également à tous types de profils, quels que soient les niveaux d'éducation, de trouver sa place dans la chaîne de valeur avec des barrières à l'entrée limitées. La bonne conjonction calendaire avec d'autres activités féminines incontournables comme le riz permet de ne pas être contraint d'adresser les contraintes genrées de réduction de la disponibilité avant de soutenir cette CdV. A noter que la forte saisonnalité et les capacités limitées de stockage au froid des fruits comme des produits transformés grèvent aujourd'hui la rentabilité du maillon transformation et pourraient être améliorées avec un bras de levier important pour l'autonomisation financière des femmes. Le projet de labélisation de l'origine Casamançaise présente également l'intérêt de structurer la filière et d'envisager une visibilité permettant d'accroître la demande pour des produits transformés. Cependant une augmentation importante de la demande pourrait également déséquilibrer les équilibres économiques actuels et entraîner une pression sur la ressource qui, si elle peut être bénéfique pour la valorisation de la forêt et sa préservation, peut également représenter des risques : augmentation du nombre de cueilleurs dans un contexte peu régulé, et notamment de cueilleurs provenant d'autres zones géographique, pression sur une ressource naturelle et sur l'ensemble de l'écosystème forestier. De même, le développement d'une chaîne de valeur exclusivement féminine pourrait également représenter un impact limité sur l'évolution de la prise en compte de la notion de genre et l'éradication des prismes de genre dans la communauté. A noter que la place des femmes dans la vente en gros pourrait être soutenue par des actions de formation et une sensibilisation au sein des foyers à l'importance de trouver des solutions de mobilité temporaires pour que les femmes puissent initier des relations commerciales qui ensuite leur permettraient de générer des marges significatives sans se déplacer.



