



Etude préalable

Genre et chaînes de valeur climato durables au Sénégal et en Côte d'Ivoire

Fiches pratiques de recommandations

Maïs en Côte d'Ivoire

Pour : FONDEM et F3E
Pays : Sénégal et Côte d'Ivoire

LISTE DES ACRONYMES

Acronymes	Libellés
AGR	Activités Génératrices de Revenus
CDV	Chaîne de valeur
CI	Côte d'Ivoire
CVA	Chaîne de valeur agricole
FONDEM	Fondation Energie pour le Monde
GDF	Groupement de Femmes
GIE	Groupement d'Intérêt Economique
PFNL	Produits forestiers non ligneux, madd et ditakh dans le cadre de cette étude
Sn	Sénégal

RECOMMANDATIONS

Fiches pratiques de recommandations par CdV

Il a été souligné précédemment l'importance cruciale de détecter les racines profondes des barrières de genre afin de les adresser de manière efficace et de ne pas se limiter à pallier temporairement les manifestations du problème. Dans cette phase d'analyse, il est vital de reconnaître que les origines d'un obstacle de genre peuvent se trouver à différents niveaux mentionnés par le Cadre CVSG, allant du contexte général (par exemple, législations discriminatoires; politiques ne prenant pas en compte le genre et échouant à combattre la discrimination de genre dans l'accès aux services agricoles) jusqu'au cadre domestique et individuel (par exemple, répartition déséquilibrée des tâches ménagères, restreignant le temps et les opportunités pour les femmes d'accéder à un emploi rémunéré). Identifier précisément le niveau où ces causes profondes prennent place est essentiel pour déterminer l'approche la plus stratégique ou pratique pour lever un obstacle spécifique.

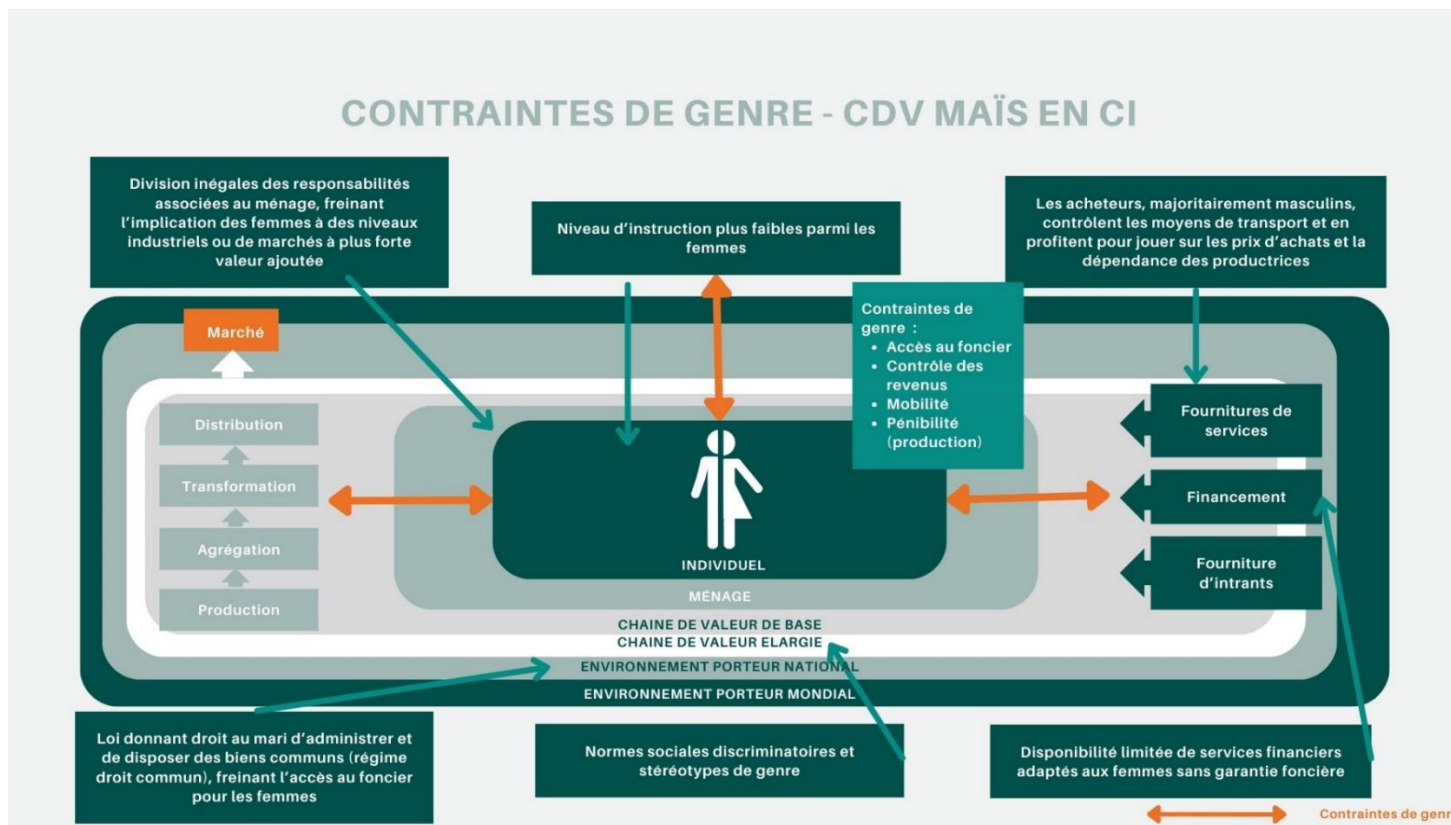
En pratique, la complexité s'accroît car une même cause fondamentale peut engendrer différentes barrières de genre. Par exemple, l'absence de droits de propriété foncière pour les femmes constitue à la fois une barrière de genre et une influence majeure sur d'autres formes d'inégalités (telles que l'accès restreint aux services financiers dû au manque de garanties). Inversement, certaines barrières de genre sont le résultat de plusieurs causes profondes. Le fardeau de travail des femmes découle souvent de plusieurs facteurs simultanés, incluant une répartition inéquitable des responsabilités domestiques et un accès restreint aux technologies et méthodes facilitant le travail. Bien que complexe, le processus d'identification des causes premières et des relations causales entre les obstacles de genre est fondamental lors de la conception d'un projet, car il permet de localiser l'obstacle principal et de déterminer les barrières à adresser de manière urgente ou stratégique par l'intervention de développement de la chaîne de valeur.

Dans la section précédente, nous avons eu l'occasion de résumer les contraintes de genre, maillon par maillon, et de manière sexo-différentiée. Pour aller plus loin dans l'analyse, et faire un focus sur l'autonomisation financière des femmes, nous allons désormais explorer, pour chaque contrainte subie par les femmes, quelles en sont les causes, quelles en sont les conséquences pour la CDV concernée, puis les actions pour y remédier. Ces recommandations prennent ainsi la forme ci-dessous de fiches pratiques par chaîne de valeur incluant un schéma récapitulatif des contraintes genrées pesant sur les femmes sur l'ensemble des cadres macro, meso et micro, un tableau d'analyse plus détaillée des causes et des actions correctives envisageables, et des recommandations spécifiques liées à la climato-résilience. Puis nous aborderons les recommandations transversales pour terminer.



1. FICHE RECO MAÏS EN CI

1.1. Récapitulatif du cadre CVSG des contraintes de genre



1.2. Freins et leviers d'action

Activité par maillon	Contraintes pesant sur les femmes	Cause / facteurs donnant lieu aux contraintes de genre	Conséquences pour la CdV	Actions pour remédier aux contraintes de genre
Production				
Culture	<p>Accès limité au foncier</p> <p>Accès limité aux outils de mécanisation</p> <p>Temps limité en raison des tâches ménagères</p> <p>Manque de formation sur les modes de culture</p> <p>Accès limité au financement</p> <p>Accès limité aux semences et aux intrants et aux informations sur leur qualité, leur usage</p> <p>Participation réduite aux postes décisionnels dans les groupements de producteurs</p>	<p>Les femmes louent ou se voient prêter des terres pour leurs activités.</p> <p>Les contraintes socioculturelles liées aux femmes dans l'organisation des tâches du ménage et de la communauté ne permettent pas aux femmes de développer leur activité.</p> <p>Le manque de formation et de financement ne permet aux femmes de faire l'acquisition des technologies et produits pour accroître leur production</p> <p>L'article (art 81 du Code Civil.) donne le droit au mari d'administrer et de disposer des biens communs du mariage, dans le cadre du régime de droit commun</p>	<p>La régression de la productivité et la détérioration des emplois liées à celle-ci.</p> <p>Productivité faible de la CdV en raison des difficultés rencontrées par les femmes</p>	<p>Former, formaliser et accompagner les productrices dans la gestion de leurs activités, dans l'accès au crédit par la création des produits financiers adaptés (leasing, warrantage) et digitalisés. Faciliter des produits d'assurances pour la mévente et la réduction de la production due aux effets climatiques (ex : Oko Assurance). Contacter la Caisse National de Prévoyance Sociale pour l'indentification des productrices comme travailleurs individuels afin qu'elles puissent bénéficier d'avantages sociaux et d'une pension de retraite (système digitalisé et en promotion actuellement)</p> <p>Renforcer la politique de mécanisation de l'agriculture en cours actuellement en mettant à la</p>



Activité par maillon	Contraintes pesant sur les femmes	Cause / facteurs donnant lieu aux contraintes de genre	Conséquences pour la CdV	Actions pour remédier aux contraintes de genre
				disposition des producteurs des machines adaptées aux caractéristiques des sols de chaque zone et en assouplissant les conditions d'accès à ces machines
Transport	Accès limité aux engins motorisés pour leur déplacement et au tricycle pour le transport des marchandises	Manque de moyens financiers pour l'acquisition	Nécessité du recours à des services payants externes avec un impact sur la compétitivité du maïs local	Faciliter l'accès au financement (cf ci-dessus)
Transformation				
Transformation artisanale	Accès limité aux équipements moulins / broyeurs	Manque de moyens financiers pour l'acquisition	Nécessité du recours à des services payants externes avec un impact sur la compétitivité du maïs local	Faciliter l'accès au financement (cf ci-dessus)
Transformation industrielle	- Eloignement des grosses unités de transformation par rapport au domicile, rendant difficile le déplacement par manque de moyens et de temps -Manque d'opportunités commerciales pour pouvoir se projeter	Accès difficile au foncier Manque de formation, de capacités techniques à la hauteur de ces unités Accès difficile au financement	Nécessité du recours à des services payants externes avec un impact sur la compétitivité du maïs local Monopole des grandes unités de transformation, ne facilite pas l'innovation sur ce maillon et ne rend pas compétitif les produits dérivés du maïs	Faciliter l'accès au financement et à la formation Encourager la création de petite et moyenne unité de transformation Rendre les technologies accessibles Encourager les femmes dans acquisition des terres et dans l'obtention des titres fonciers
Commerce				
Vente de maïs non transformé	Accès limité aux moyens de transport permettant de se rendre	Manque de moyens financiers et défaut d'accès aux technologies de	Pertes post-récoltes, réduction de la productivité	Créer et vulgariser des groupements de commerçantes pour ouvrir



Activité par maillon	Contraintes pesant sur les femmes	Cause / facteurs donnant lieu aux contraintes de genre	Conséquences pour la CdV	Actions pour remédier aux contraintes de genre
	rapidement sur les marchés Manques d'accès aux informations réelles sur les prix pour la vente de maïs	la communication Filière qui n'exporte pas, donc prix non homologués.	Disparité des coûts, peut aussi décourager les producteurs qui ne s'en sortent pas, et se tourner vers d'autres cultures plus rentables	d'autres marchés. Harmoniser les prix. Création de plateforme de commercialisation
Vente de maïs transformé	Accès limité aux marchés les plus attractifs en raison des moyens de transport Accès limité à la connaissance de la mise en valeur des produits	Manque de financement pour l'acquisition de moyens de transport Défaut de formation aux techniques commerciales	Faible qualité des produits, inflation des coûts des produits transformés de meilleure qualité Réduction des activités de transformation, donc réduction d'emploi	Créer et vulgariser des groupements de commerçantes pour ouvrir d'autres marchés de proximité. Labelliser et améliorer le conditionnement des produits, encourager des tactiques commerciales.

1.3. Recommandations en lien avec la climato-résilience

Enjeu	Synthèse des particularités	Risques	Actions pour limiter les risques
Préservation de la production	Culture pluviale, sensible au stress hydrique et aux variations de températures, réalisée sur la durée de la saison des pluies grâce à des	Irrégularités pluviométriques : réduction de la durée ou décalage de la saison des pluies Variation des températures	Assurer la disponibilité de semences autochtones rustiques et résistantes voire bio, comme de semences innovantes à croissance rapide afin de permettre une diversité variétale et une meilleure adaptation aux manques d'eau. Systématiser la possibilité pour les producteurs de choisir et d'être pleinement informés notamment



Enjeu	Synthèse des particularités	Risques	Actions pour limiter les risques
	variétés à pousse rapide		<p>des risques pour la santé des semences OGM</p> <p>En cas de nouvelles variétés mieux adaptées, assurer leur innocuité pour la santé, leur disponibilité pour tous y compris les petits producteurs et les femmes, ainsi que la bonne formation sur les particularités de leur utilisation y compris pour les petits producteurs et les femmes.</p> <p>Augmenter l'accès des femmes aux formations autour des semences et de la culture bio.</p> <p>Promouvoir la valorisation de la zone de la plaine d'inondation en procédant à des aménagements hydroagricoles et la maîtrise de l'eau.</p> <p>Mettre en place un système d'alerte agrométéorologique en vue de fournir aux producteurs des informations fiables sur la prévision des saisons pluvieuses</p> <p>Sensibiliser les producteurs sur la réalité des changements climatiques pour un éveil des consciences et une bonne prise de décisions</p>
Impact de la culture sur l'environnement	Mais nécessitant de bonnes terres pour un bon rendement	<p>Défrichage de forêts et feux de brousse afin d'agrandir les surfaces mises en culture</p> <p>Déséquilibre au détriment de certaines espèces animales et végétales lors de la régénération rapide d'une forêt plus qui devient en</p>	Sensibilisation à l'importance du maintien de la forêt ancestrale afin de limiter l'impact du changement climatique et de préserver des espèces rares, anciennes et nécessaire à l'équilibre. Formation à l'intérêt de la rotation des cultures qui permet dans un même temps de réduire l'incidence des maladies, des parasites et des mauvaises herbes.



Enjeu	Synthèse des particularités	Risques	Actions pour limiter les risques
		réalité plus « légère » que la forêt initiale (perte des grands arbres notamment)	

1.4. Conclusion

La CDV maïs en Côte d'Ivoire souffre des mêmes maux qu'au Sénégal quant à sa forte sensibilité au dérèglement climatique et les conséquences des actions pour y palier (déforestation, utilisation de semences OGM aux risques sanitaires peu mise en avant et à l'accès pour les petits producteurs et les femmes encore peu développés, ...). En CI, elle est considérée comme une culture non structurée et secondaire, après les cultures d'exportation.

Elle souffre des nombreuses problématiques de genre, inhérentes aux lois, normes et traditions locales. Ainsi, on retrouve les fortes inégalités d'accès au foncier, freinant directement le développement de la production par les femmes, mais également indirectement d'autres aspects. Parmi ceux-ci nous pouvons citer la problématique, dans un contexte où l'accès au financement informel semble, contrairement au Sénégal, très faible, d'accéder à du financement formel par manque de garantie foncière, freinant l'achat d'intrants ou l'investissement dans des moulins. Ces derniers, majoritairement propriété des hommes, rendent encore une fois les femmes dépendantes lors de la première étape de la transformation d'une prestation venant grever leurs marges. Dans la même lignée, on retrouve la dépendance des femmes aux moyens de transport majoritairement possédés par les commerçants (principalement masculins), qui permettent à ces derniers une force de négociation importante lors de l'achat directement sur le lieu de production. Leur faible mobilité freine également les femmes dans leur démarche de prospection de nouveaux clients.

Dans la transformation, on retrouve les femmes très présentes, tout comme au Sénégal. Cependant elles n'atteignent des postes de décision que lorsqu'elles créent leur propre structure, alors modeste en volume comparées aux unités industrielles. Dans le cas de leur implication dans des unités plus importantes, industrielles, elles stagnent à des postes de main d'œuvre avec peu de revenus, peu de pouvoir décisionnel, et une précarité forte de part une activité uniquement saisonnière. Cependant, les femmes sont très avides de regroupements : ceux-ci leur permettent de mutualiser leurs ressources matérielles notamment. Mais aujourd'hui, ce sont encore les grosses unités de transformation industrielles qui captent la majorité de la valeur ajoutée (brasseries, unités de fabrication de farine infantiles par exemple).



Les contraintes générées, bien qu'importantes dans cette chaîne de valeur, ne sont cependant pas les obstacles principaux à des interventions de développement de la filière maïs. En effet la progression limitée de la demande limitant les débouchés commerciaux, cumulée à une sensibilité importante au changement climatique et un attrait à ce jour limité pour les investissements et le programme nationaux augmentent le défi que représente une intervention de structuration de la chaîne.

